

LiftMaster®

El control remoto 892LT/894LT es compatible con los abre-puerta Security+ 2.0®, y con abre-puertas y receptores de unidades de uso comercial. El control remoto también puede clonar cualquier tecnología de interruptor DIP de LiftMaster. El control remoto puede utilizarse como reemplazo de los controles remotos LiftMaster® modelos 972LM/974LM y 372LM/374LM.

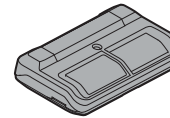
Después de ejecutar los pasos de programación, el control remoto 892LT y 894LT funcionarán con los abre-puerta o receptores que funcionen con los siguientes accesorios:

- Serie 890 (Security+ 2.0®)
- Serie 370 (Security+ 315 MHz)
- Serie 970 (Security+ 390 MHz)

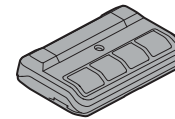
El 892LT y el 894LT pueden replicar los siguientes controles remoto con microselectores:

- 61LM (390 MHz)
- 361LM (315 MHz)
- 811LM (Security+ 2.0®)

MODELO 892LT



MODELO 894LT



CONTROL REMOTO DE 2 Y DE 4 BOTONES MODELOS 892LT Y 894LT

⚠ ADVERTENCIA

Para evitar la posibilidad de una LESIÓN GRAVE o INCLUSO LA MUERTE causada por la puerta en movimiento:

- SIEMPRE conserve los controles remotos lejos del alcance de los niños. NO permita que los niños usen ni jueguen con el control remoto.
- Haga funcionar la puerta SÓLO si la puede ver claramente, si la puerta está debidamente ajustada, y si no hay ninguna obstrucción en su recorrido.
- Tenga SIEMPRE la puerta del garaje a la vista hasta que esté completamente cerrada. NUNCA permita que alguien se atraviese en el recorrido de la puerta cuando se está cerrando.

PROGRAMACIÓN

Según el tipo de aplicación, hay dos opciones de programación. Si está programando el control remoto para un control existente con microselectores de programación, usar la OPCIÓN B. Para el resto de las programaciones usar la OPCIÓN A.

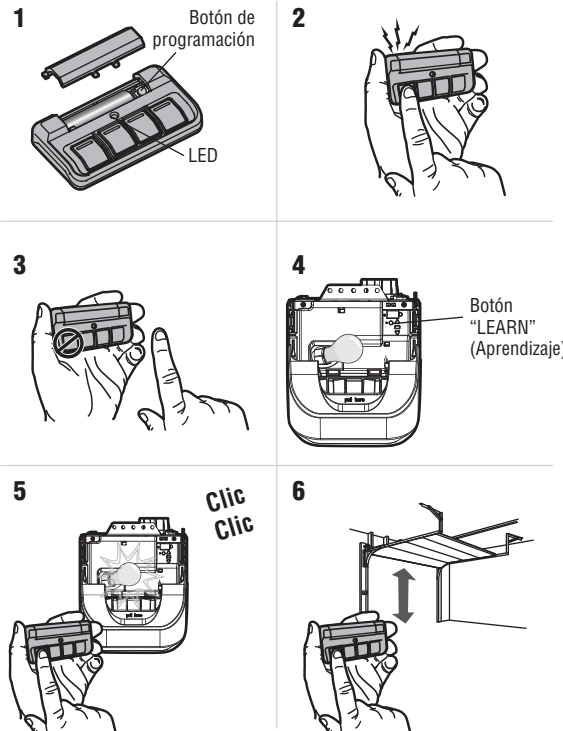
A OPCIÓN A

Las instrucciones corresponden a abre-puertas de garaje, pero también son válidas para otros productos compatibles: Verificar que las luces del abre-puerta estén funcionando ya que son indicadores de confirmación de la programación. Las ilustraciones son de carácter general. Su abre-puerta podría tener un aspecto diferente.

- 1 Para activar el modo de programación pulsar el botón Programar hasta que el LED frontal del control remoto se encienda.
- 2 Pulsar y soltar el botón del control remoto que desea utilizar, la cantidad de veces que corresponda al tipo de abre-puerta:

| NO. DE VECES | TIPO DE ABRE-PUERTA |
|--------------|--|
| 1 | Security+ 2.0® (Botón "Learn" amarillo) |
| 2 | 315 MHz Security+® (Botón "Learn" Púrpura) |
| 3 | 390 MHz Security+® (Botón "Learn" rojo o anaranjado) |

- 3 Para salir del modo de programación pulsar cualquier botón del control remoto, **excepto** el botón que fue recientemente programado.
- 4 Pulsar y soltar el botón "Learn" del abre-puerta. Se encenderá el LED de "Learn".
- 5 Dentro de los siguientes 30 segundos, pulsar el botón programado en el paso 2 del control remoto hasta que las luces del abre-puerta parpadeen o se escuchen dos sonidos.
- 6 Para probar la función, pulsar y soltar el botón programado en el control remoto. El abre-puerta se activará normalmente.

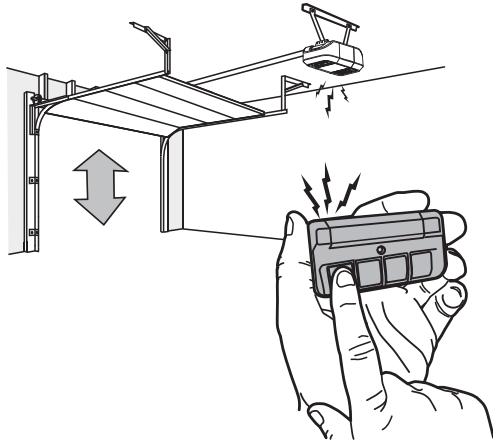


B OPCIÓN B

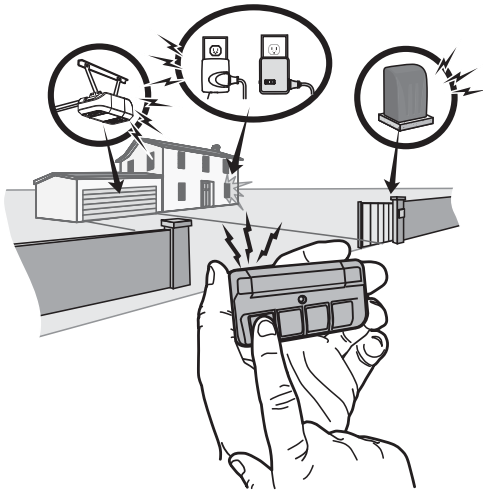
- 1 El control remoto existente con los microselectores debe estar cerca del nuevo control remoto.
- 2 Quitar la tapa de la batería del control remoto **nuevo** y ubicar el botón de Programación (Figura 2).
- 3 Para activar el modo de programación en el nuevo control remoto pulsar el botón Programar hasta que el LED del control remoto se encienda.
- 4 Mantener oprimido el botón que actualmente activa la función en el control remoto **existente** y que desea copiar al control remoto nuevo. El LED del control remoto nuevo se encenderá intermitentemente.
- 5 Pulsar y soltar el botón del control remoto nuevo que desea programar. El LED destellará rápidamente y luego destellará lentamente. **NO** pulsar el botón después de que el LED se enciende intermitentemente.
- 6 Para salir del modo de programación, pulsar y soltar el botón Programar en el control remoto. El LED del control remoto se apagará.
- 7 Para probar la función, pulsar y soltar el botón programado en el control remoto. El abre-puerta debería activarse.

CÓMO USAR EL CONTROL REMOTO

Mantenga oprimido el botón hasta que la puerta comience a moverse. En instalaciones típicas, el control remoto podrá comandar la unidad a una distancia de hasta tres veces la longitud del automóvil. Los tipos y las condiciones de instalación pueden variar. Comuníquese con un distribuidor de servicio técnico para obtener más información.



Se pueden programar botones adicionales en el control remoto para operar otros dispositivos como abrepuertas de garaje adicional, controles de iluminación, operadores de portones o puertas comerciales.



BATERÍA

ADVERTENCIA

Para evitar una **LESIÓN GRAVE** o **INCLUSO LA MUERTE**:

- **NUNCA** permita la presencia de niños cerca de las baterías.
- Si alguien se traga una batería, llame al médico de inmediato.

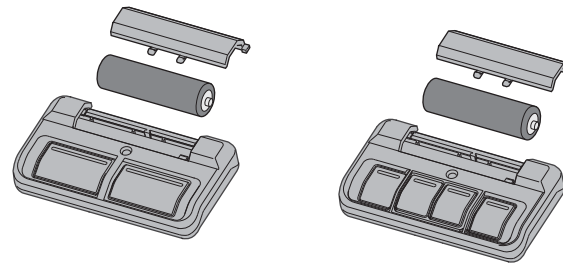
Para reducir el riesgo de explosión o quemadura:

- **NO** recargar, desarmar, calentar por sobre 212 °F (100 °C) ni incinerar.

AVISO: para cumplir con las normas de la FCC y/o de la IC (Industry Canada), queda prohibido realizar ajustes o modificaciones en este receptor y/o transmisor, excepto para cambiar la configuración del código o para reemplazar la batería. **NO HAY OTRAS PIEZAS QUE EL USUARIO PUEDA REPARAR.**

Se ha probado para cumplir con las normas de la FCC PARA USO DEL HOGAR O DE LA OFICINA. La operación está sujeta a las dos condiciones siguientes: (1) este dispositivo no puede causar interferencias perjudiciales y, (2) este dispositivo debe aceptar cualquier interferencia recibida, incluyendo cualquier interferencia que pueda ocasionar un funcionamiento no deseado.

El LED del control remoto dejará de encenderse cuando la batería tenga poca carga y deba cambiarse. Para cambiar la batería, abrir la tapa tal como se muestra. Colocar la batería. Usar baterías de repuesto AAA. Elimine las baterías usadas en forma adecuada.



GARANTÍA

GARANTÍA LIMITADA DE UN AÑO

LiftMaster garantiza al primer comprador minorista de este producto, que el mismo está libre de defectos de materiales y de mano de obra por un período de un año a partir de la fecha de compra.

REPUESTOS

Gancho de visera 29B137